

PROVOCACIONES DE COLOR



ORIENTADO TANTO EN EL LUJO COMO EN LA FUNCIONALIDAD, EL ARQUITECTO ALEMÁN GISBERT PÖPPLER FUNDÓ UNA OFICINA DE AMBIENTES QUE BUSCA LLAMAR LA ATENCIÓN CON LO QUE ÉL DENOMINA "SUTILES IRRITACIONES". ELEMENTOS DE SIMETRÍA, COLOR Y MEZCLA ENTRE LO VIEJO Y LO NUEVO QUE DAN COMO RESULTADO ESPACIOS MODERNOS Y AMPLIOS.

*Texto, Consuelo Laclustra.
Fotografías, Wolfgang Stahr.*

En la capital de Alemania, todavía se pueden observar vestigios de lo que alguna vez fue el muro de Berlín, que dividió al país en dos: Berlín occidental dominado por la República Federal de Alemania y Berlín oriental controlado por los soviéticos. Su demolición en 1989, tras la reunificación de los estados, casi 30 años después de su construcción, dio paso a una renovación y reformulación de la ciudad no solo desde un plano social, sino también desde la comprensión de las artes, las letras y la arquitectura.

Así lo explica por teléfono desde su oficina de ambientes en Berlín, el diseñador de interiores Gisbert Pöppler, egresado de Arquitectura de la California College of Arts and Crafts en San Francisco y de la Technische Universität en Berlín.



EL ARQUITECTO se caracteriza por intervenir las puertas y muebles con manillas distintas para mezclar lo contemporáneo con lo antiguo.

EN ESTA COCINA, Pöppler decidió agregar una puerta nueva para ampliar el espacio gracias al acceso de luz.

EL CUERO fue protagonista en la ambientación de esta habitación, que reúne elementos de oriente y occidente.

—El cambio en la arquitectura se dio entre los años 80 y 90. Entonces las viviendas que se construían eran para ser arrendadas, nadie compraba una propiedad. Hoy, en cambio, los fondos y pensiones permiten que las personas puedan adquirir sus propios hogares, que más allá de la funcionalidad ahora apuntan al lujo.

En 1999 Pöppler fundó la oficina de ambientes Prinz-Pöppler, en sociedad con la arquitecta Olona Prinz, que funciona de manera independiente y que ofrece soluciones de diseño poco convencionales a clientes corporativos o propietarios de residencias particulares.

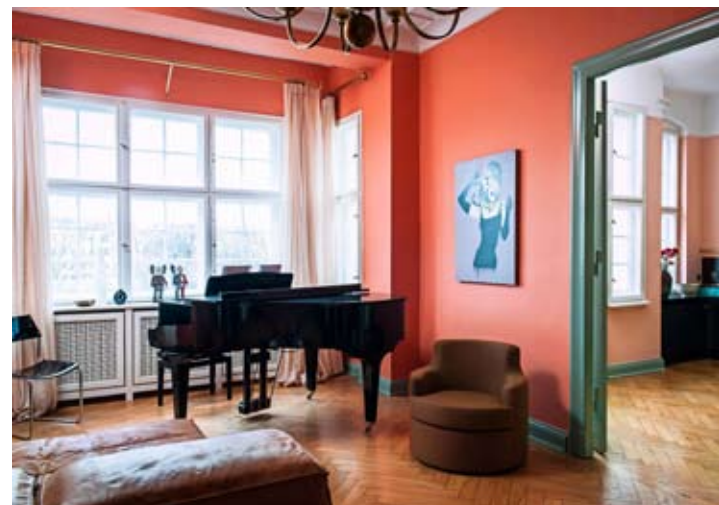
Pese a que Pöppler estima que su educación fue bastante "conceptual", él describe su trabajo como experimental. Es decir, busca soluciones para habilitar espacios que van más allá de la norma y lo dogmático; una idea



"AL ENFRENTARME a un proyecto la intuición es más fuerte. Y no es algo emocional, sino que se basa en el conocimiento y la experiencia", dice Pöppler.



UNA TENDENCIA
 en el interiorismo en Europa es la aplicación de luminarias unidas a las paredes y no solo las tradicionales en el techo o a nivel de piso.



que surgió a partir de la célebre frase de Diane Vreeland, editora de Vogue: "El ojo debe viajar". Pöpler, que juega con la simetría, los colores y la profundidad de los espacios, cuenta cómo es que logra hacer de una habitación un lugar en el que se mezcla la funcionalidad y el estilo.

—Nosotros sabemos cómo hacer que el ojo sienta deleite al ver un espacio bien logrado. En recintos pequeños, generalmente trabajamos con colores oscuros *sigue...*

EL ARQUITECTO
 tiende a tomar los colores originales del marco de las puertas y de la puerta misma para invertirlos en sus diseños.

PÖPLER
 asegura que siempre colabora con sus clientes, para que sus ideas más frescas e innovadoras cumplan con las expectativas de ellos.



PARA PÖPPLER EL ÉXITO DE SU TRABAJO RADICA EN QUE EL OBSERVADOR DEBE FIJARSE EN EL ESPACIO Y ENCONTRAR DETALLES QUE LO SORPRENDAN.

porque estos hacen que el lugar se vea más amplio. Por ejemplo, cuando tienes una habitación con un techo bajo, ponemos una placa negra brillante en su centro para que la luz se refleje en ella y dé el efecto de un sitio más grande, tal como lo hicimos en la remodelación de una cocina en el barrio de Charlottenburg, en Berlín.

Pöppler ha trabajado tanto residencias como hoteles. Al enfrentarse a un nuevo proyecto siempre busca potenciar el

espacio, jugando con distintas materialidades—cuero y acero—y con una paleta de colores para “provocar”, como él dice, de manera sutil al observador. “Me encanta hacer mezclas atrevidas de colores pastel con toques de negro. Pero también me gusta sorprender, por ejemplo, con una mesa de centro en una cocina, de manera que incite a cuestionarse el porqué está ahí”, explica.

El alemán cuenta que al incluir más puertas dentro de una habitación o al ubicar de manera

estratégica antigüedades de los propios dueños de casa junto a diseños contemporáneos, tal como se percibe en su proyecto de cocina “Designed to be Savored”, las personas se detienen y ponen atención en esos detalles.

Las posibilidades que hoy le otorga Berlín han hecho que su marca se reconozca en este nuevo modelo de ciudad, sin embargo Pöppler aspira a poder trabajar en otros destinos, sobre todo en Latinoamérica, para redefinir lo tradicional. VD

LAS LÁMPARAS

en los espacios siempre son distintas entre una pieza y otra, para otorgarle una personalidad a cada ambiente.

LA PALETA

de colores en sus recientes proyectos se inclina por los colores pastel con toques de negro.